



Общество с ограниченной ответственностью «Три Точки»

---

**Устройство вызова экстренных  
оперативных служб модели  
«MISOS ERA»**

**ПАСПОРТ**

**ТФПР.466259.001 ПС**

Москва, 2023

## 1. Основные сведения об изделии

Устройство вызова экстренных оперативных служб Misos Era (далее по тексту Изделие) предназначено для автоматического (при аварии) или ручного вызова оператора экстренных оперативных служб (ЭОС), передачи минимального набора данных (МНД) с описанием автомобиля, координат его местонахождения, времени и направления движения, тяжести аварии, а также установления громкой связи пользователей автомобиля с оператором государственной федеральной системы "ЭРА-ГЛОНАСС".

Дополнительные данные о автомобиле позволяют спрогнозировать серьезность аварии и более точно спланировать необходимые мероприятия для оказания помощи.

## 2. Технические данные

Технические характеристики изделия отражены в Таблице 1

Таблица 1 – Технические характеристики изделия

Наименование	Значение
Номинальное напряжение питания, В	12
Диапазон допустимого напряжения питания, В	от 8 до 16
Потребляемый ток в рабочем режиме, мА	250
Срок службы, лет	5
Мощность передатчика GSM 900 – класс 4, Вт	2 (33дБм)
Мощность передатчика GSM 1800 – класс 1, Вт	1 (30 дБм)
Мощность передатчика UMTS900 – класс 3, Вт	0,25 (24 дБм)
Мощность передатчика UMTS2100 – класс 3, Вт	0,25 (24 дБм)
Рабочие диапазоны частот приемника, МГц	935-960 (GSM 900) 1805-1880 (GSM 1800) 925-960 МГц (UMTS900) 2110-2170 МГц (UMTS2100)
Рабочие диапазоны частот передатчика, МГц	890-915 (GSM 900) 1710-1785 (GSM 1800) 880-915 МГц (UMTS900) 1920-1980 МГц (UMTS2100)
Структура радиоканала	Многослотовый режим, класс 10
Количество каналов ГЛОНАСС/GPS приемника	не менее 32
Частота обновления данных местоположения, Гц	1
Тип ГЛОНАСС/GPS антенны	встроенная
Тип SIM-карты	SIM chip
Тип GSM антенны	встроенная
Резервное питание	встроенная аккумуляторная батарея 500мАч
УВЭОС Misos Era устойчив к воздействию температуры окружающего воздуха при питании от бортовой сети, С°	от минус 40 до плюс 85
УВЭОС Misos Era устойчив к воздействию температуры окружающего воздуха при питании от резервной батареи, С°	от минус 20 до плюс 85
Габаритные размеры, мм	134,9 x 93,6 x 35,8

Продолжение таблицы 1

Наименование	Значение
Масса, кг	0,246
Страна изготовитель	Россия

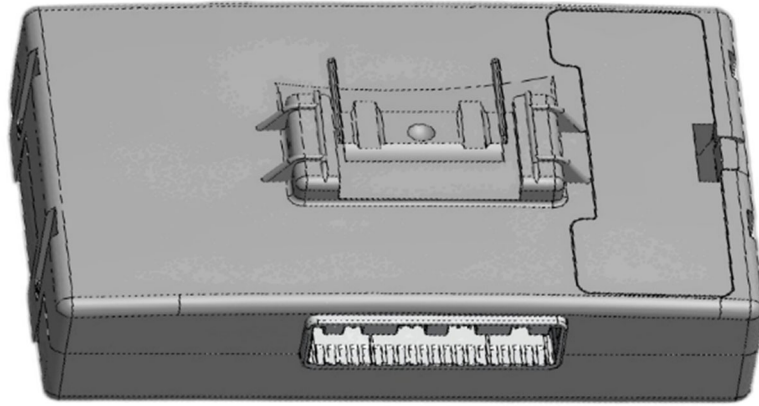


Рисунок 1 - Внешний вид изделия

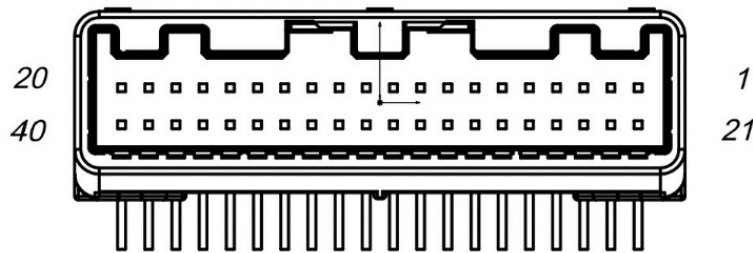


Рисунок 2- Разъем интерфейсов

Таблица 2- Контакты интерфейса

ПИН	Функция	Описание
1	Vcc	Плюс батареи ТС
2	IGN IN	Зажигание
3	Mute out -	Сигнал запрета автомагнитолы. Активный «0»
4	Mute out -	Сигнал запрета автомагнитолы. Активный «0»
5	N.C.	Зарезервировано
6	CAN H	CAN-шина высокий уровень H
7	CAN L	CAN-шина низкий уровень L
8	Mute out +	Сигнал запрета автомагнитолы. Активный "1"
9	N.C.	Зарезервировано
10	N.C.	Зарезервировано
11	N.C.	Зарезервировано
12	N.C.	Зарезервировано
13	N.C.	Зарезервировано
14	SP OUT P	Громкоговоритель "+"
15	SP OUT N	Громкоговоритель "-"
16	MIC IN N	БИП1 "-"
17	MIC IN P	БИП1 "+"

Продолжение таблицы 2

18	BIP +12V	Плюс питания БИП (не используется)
19	BIP GND	Минус питания БИП (не используется)
20	N.C.	Зарезервировано
21	N.C.	Зарезервировано
22	N.C.	Зарезервировано
23	N.C.	Зарезервировано
24	N.C.	Зарезервировано
25	N.C.	Зарезервировано
26	N.C.	Зарезервировано
27	N.C.	Зарезервировано
28	GND	Минус батареи ТС
29	N.C.	Зарезервировано
30	N.C.	Зарезервировано
31	N.C.	Зарезервировано
32	N.C.	Зарезервировано
33	N.C.	Зарезервировано
34	N.C.	Зарезервировано
35	N.C.	Зарезервировано
36	N.C.	Зарезервировано
37	SOS BUTTON	Кнопка "SOS"
38	LED GREEN	Зеленый светодиод. Максимум 20 мА на минус
39	LED RED	Красный светодиод. Максимум 20 мА на минус
40	N.C.	Зарезервировано

### 3. Комплектность

Изделие имеет основную комплектацию, представленную таблице 3.

Таблица 3 – Основная комплектация изделия

№п.п	Наименование	Количество, шт.
1	Электронный блок Misos Era	1
2	Блок интерфейса пользователя (БИП)*	1
3	Динамик выносной*	1
4	Кабель питания и интерфейсов*	1
5	Паспорт	1

\* Комплект поставки согласуется с заводами-изготовителями транспортных средств.

### 4. Срок службы

4.1. Гарантийный срок эксплуатации изделия – 3 года.

4.2. Гарантийный срок на аккумуляторную батарею – 1 год.

### 5. Гарантии производителя

5.1. Изготовитель гарантирует соответствие изделий требованиям безопасности, при условии соблюдения потребителем правил использования, транспортировки, хранения, монтажа и эксплуатации.

5.2. Гарантия распространяется на все дефекты, возникшие по вине завода-изготовителя.

5.3. Гарантийные обязательства могут утратить свою силу в случае:

- изменения электронного номера изделия;
- повреждений, вызванных несанкционированным вскрытием, ремонтом, изменением или неправильной установкой программного обеспечения;
- повреждений, вызванных неправильной эксплуатацией, в том числе эксплуатацией совместно с оборудованием, не рекомендованным производителем;
- повреждений, вызванных механическим, электрическим или тепловым воздействием, воздействием жидкостей или конденсата;
- повреждений, возникших в результате действия третьих лиц, обстоятельств непреодолимой силы, нарушения правил хранения и транспортировки.

## 6. Условия гарантийного обслуживания

- 6.1. Претензии к качеству товара могут быть предъявлены в течение гарантийного срока.
- 6.2. Неисправные изделия в течение гарантийного срока ремонтируются или обмениваются на новые бесплатно. Решение о замене или ремонте изделия принимает сервисный центр. Замененное изделие или его части, полученные в результате ремонта, переходят в собственность сервисного центра
- 6.3. В случае, если отказ в работе изделия произошёл не по причине заводского брака, затраты, связанные с демонтажом, монтажом и транспортировкой неисправного изделия в период гарантийного срока Покупателю не возмещаются.
- 6.4. В случае необоснованности претензии, затраты на диагностику и экспертизу изделия оплачиваются Покупателем.
- 6.5. Изделия принимаются в гарантийный ремонт (а также при возврате) полностью укомплектованными.

## 7. Консервация и транспортирование

- 7.1. Консервация изделия производится в закрытом вентилируемом помещении при температуре окружающего воздуха от 5 до 40°C и относительной влажности до 60% при отсутствии в окружающей среде агрессивных примесей.
- 7.2. Консервация изделия производится в соответствии с требованиями ГОСТ 9.014-78.
- 7.3. Срок защиты без переконсервации - 3 года.
- 7.4. По конструктивному признаку изделие относится к группе исполнения С4 по ГОСТ Р 52931-2008.
- 7.5. Транспортирование изделия должно осуществляться в упакованном виде, в закрытых контейнерах, любым видом закрытого транспорта на любое расстояние при температуре окружающего воздуха от минус 40 °С до плюс 60 °С.
- 7.6. При транспортировании воздушным транспортом изделие должно быть размещено в отапливаемом герметизированном отсеке воздушного судна.

## 8. Маркировка

Изделие имеет маркировку на корпусе с обозначением названия, версии аппаратного обеспечения, версии программного обеспечения, серийного номера, IMEI (международного идентификатора мобильного оборудования) и ICCID (встроенного кода SIM-чипа).

Маркировка нанесена на этикетку, расположенную на корпусе изделия.

## 9. Свидетельство о приемке

Устройство вызова экстренных оперативных служб Misos Era.

Версия аппаратного обеспечения \_\_\_\_\_

Версия программного обеспечения \_\_\_\_\_

Серийный номер изделия \_\_\_\_\_

IMEI \_\_\_\_\_

ICCID \_\_\_\_\_

Соответствует требованиям ТУ 26.51.20-001-29403084-2023 и признан годным для эксплуатации.

Дата выпуска \_\_\_\_\_

Печать службы качества

**Внимание:** Предприятие-изготовитель не осуществляет восстановление утраченных технических паспортов.

## 10. Эксплуатационные ограничения

- 10.1. УВЭОС Misos Era подключается к источнику постоянного тока (бортовой сети транспортного средства) номинальным напряжением 12В. УВЭОС Misos Era оснащается литий-железо-полимерным (LiFePo4) аккумулятором, замена которого может производиться только на заводе-изготовителе или в специально аттестованных производителем сервисных центрах.
- 10.2. При неверном обращении, аккумулятор может стать причиной возгорания или химического ожога.
- 10.3. Не допускается подключение изделия к внешним источникам электропитания с отличным от указанного напряжением.
- 10.4. Не допускается установка изделия на транспортные средства с неисправной системой электропитания бортовой сети.
- 10.5. Прием навигационных сигналов от спутников может быть затруднен, если изделие установлено на транспортном средстве внутри отсеков, экранирующих радиосигнал.
- 10.6. После длительного нахождения изделия в зоне неуверенного приема сигнала от ГЛОНАСС/GPS спутников возможно увеличение времени, затрачиваемого на определение местоположения ТС.

## 11. Сведения об утилизации

- 11.1. Утилизация изделия (переплавка, захоронение, перепродажа) производится в порядке, установленном Законами РФ от 04 мая 1999 г. № 96-ФЗ "Об охране атмосферного воздуха" (с изменениями и дополнениями), от 24 июня 1998 г. № 89-ФЗ "Об отходах производства и потребления" (с изменениями и дополнениями), от 10 января 2002 № 7-ФЗ "Об охране окружающей среды" (с изменениями и дополнениями), а также другими российскими и региональными нормами, актами, правилами, распоряжениями и пр., принятыми во исполнение указанных законов.
- 11.2. Содержание благородных металлов: нет

11.3. Изделие не содержит в своем составе опасных или ядовитых веществ, способных нанести вред здоровью человека или окружающей среде и не представляет опасности для жизни, здоровья людей и окружающей среды по окончании срока службы.

## 12. Меры безопасности

- 12.1. Безопасность конструкции изделия соответствует требованиям ТУ 26.51.20-001-29403084-2023.
- 12.2. Монтаж проводить с соблюдением "Правил технической эксплуатации электроустановок потребителей и Правил техники безопасности при эксплуатации электроустановок потребителей".
- 12.3. При проведении монтажных пусковых работ соблюдать требования техники безопасности, предусмотренные в эксплуатационной документации производителя транспортного средства, на котором будут производиться работы по установке изделия, а также требования нормативной документации для данного вида техники.
- 12.4. Изделие должно обслуживаться персоналом, имеющим соответствующую квалификационную группу по технике безопасности.
- 12.5. Перед установкой системы внимательно изучить данное руководство.
- 12.6. Не устанавливайте компоненты системы в местах сильного нагрева (элементы охлаждения двигателя, климатической установки).

### Сведения о рекламациях

Дата предъявления рекламации	Характеристика неисправности	Должность, Ф.И.О. и подпись ответственного лица